

**DOKUMENTACJA WYKONANIA REMONTU
WRAZ Z OPISEM PRZEDMIOTU ZAMÓWIENIA
ORAZ WSKAZANIEM STANDARDÓW JAKOŚCIOWYCH
ODNOSZĄCYCH SIĘ DO ISTOTNYCH CECH PRZEDMIOTU ZAMÓWIENIA**

Przedmiotem zamówienia jest:

**„Remont elewacji wraz z robotami towarzyszącymi
w budynku Wspólnoty Mieszkaniowej przy ul. Karola Miarki 15, 16 w Piekarach Śląskich”.**

CPV 45110000-1 Roboty w zakresie burzenia i rozbiórki obiektów budowlanych; roboty ziemne
CPV 45200000-9 Roboty budowlane w zakresie wznoszenia kompletnych obiektów budowlanych lub ich części

CPV 45400000-1 Roboty wykończeniowe w zakresie obiektów budowlanych

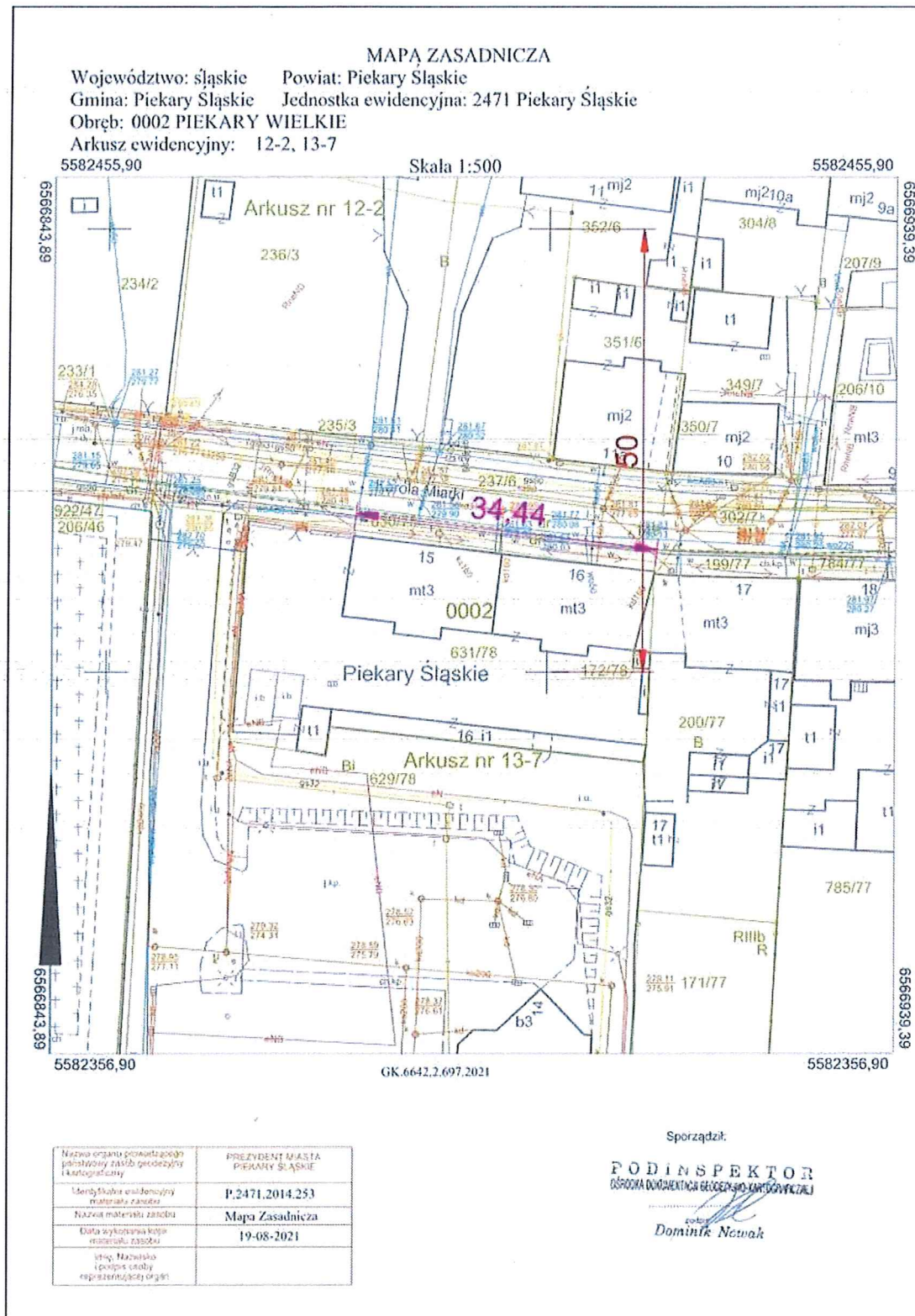
1. Zakres robót budowlanych:

- 1.1. montaż rusztowania zewnętrznego, demontaż elementów wystających – siatki zabezpieczającej, przymocowanej do elewacji (wraz z kosztami pracy rusztowania),
- 1.2. wykonanie osłony rusztowania z siatki,
- 1.3. wykonanie uziemienia rusztowania,
- 1.4. wykonanie 2 daszków zabezpieczających nad wejściami do klatek schodowych,
- 1.5. wykonanie 2 rynien do gruzu,
- 1.6. przecieranie istniejących tynków zewnętrznych (cała elewacja frontowa), wraz z usunięciem nieczynnego okablowania, odstających elementów,
- 1.7. powlekania siatki zaprawą (uzupełnienie braków),
- 1.8. uzupełnienie obróbek blacharskich,
- 1.9. rozebranie rynien z blachy (wraz z kosztem utylizacji),
- 1.10. rozebranie rur spustowych z blachy (wraz z kosztem utylizacji),
- 1.11. wykonanie nowych tynków zewnętrznych, dopasowanych fakturą i kolorem do istniejących,
- 1.12. wykonanie rynien z PVC średnicy 150mm,
- 1.13. wykonanie 2 rur spustowych z PVC średnicy 110mm (wraz z rewizją i sitkiem przed wejściem rury poniżej terenu),
- 1.14. montaż 4 lejów spustowych,
- 1.15. rozebranie 2 rynien do gruzu,
- 1.16. wywiezienie gruzu wraz z kosztami utylizacji/wysypiska,
- 1.17. wywiezienie gruzu wraz z kosztami utylizacji/wysypiska (dodatkowe km wywozu).

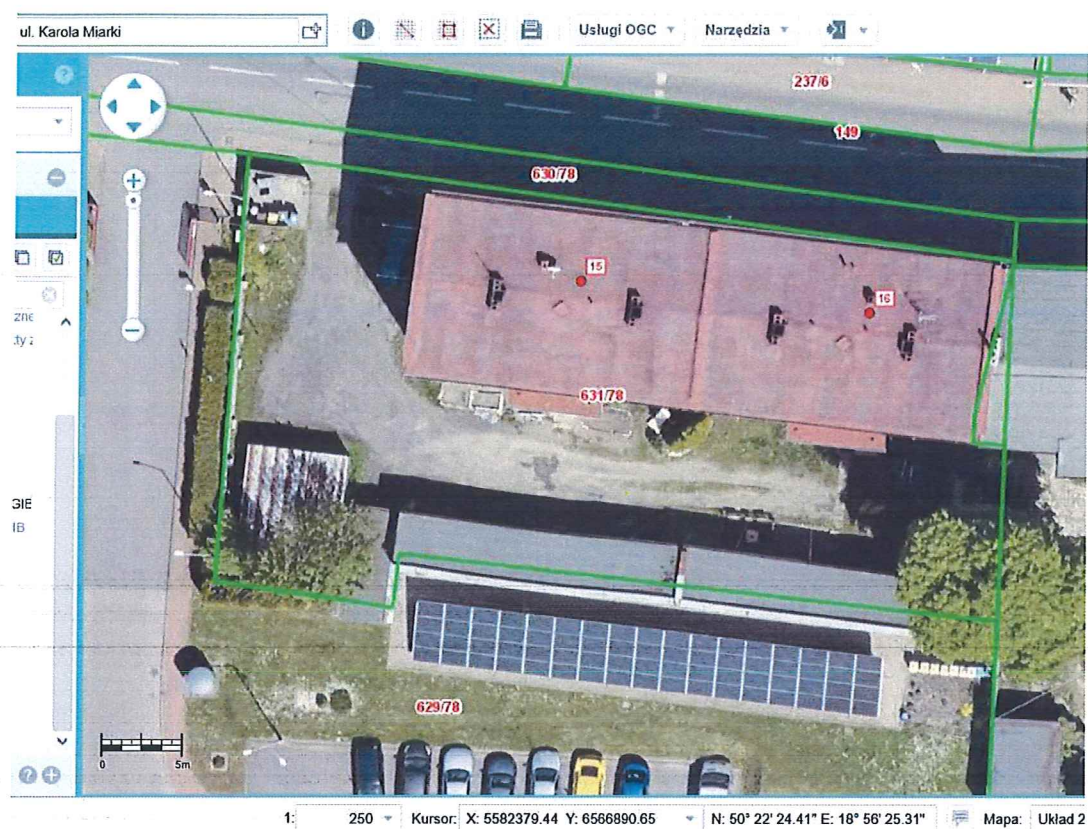
Ponadto:

- 1.18. koszt zajęcia pasa drogowego (chodnika o szerokości 1,0m na 30 dni),**
- 1.19. koszt opracowania projektu Tymczasowej Organizacji Ruchu Drogowego.**

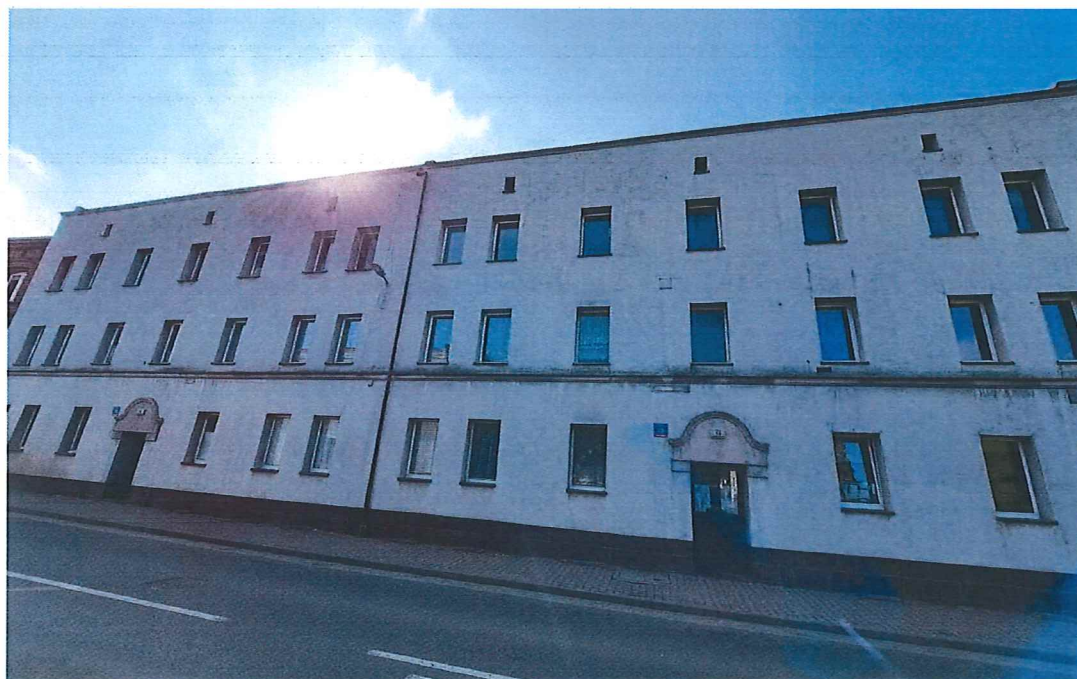
2. DOKUMENTACJA GRAFICZNA



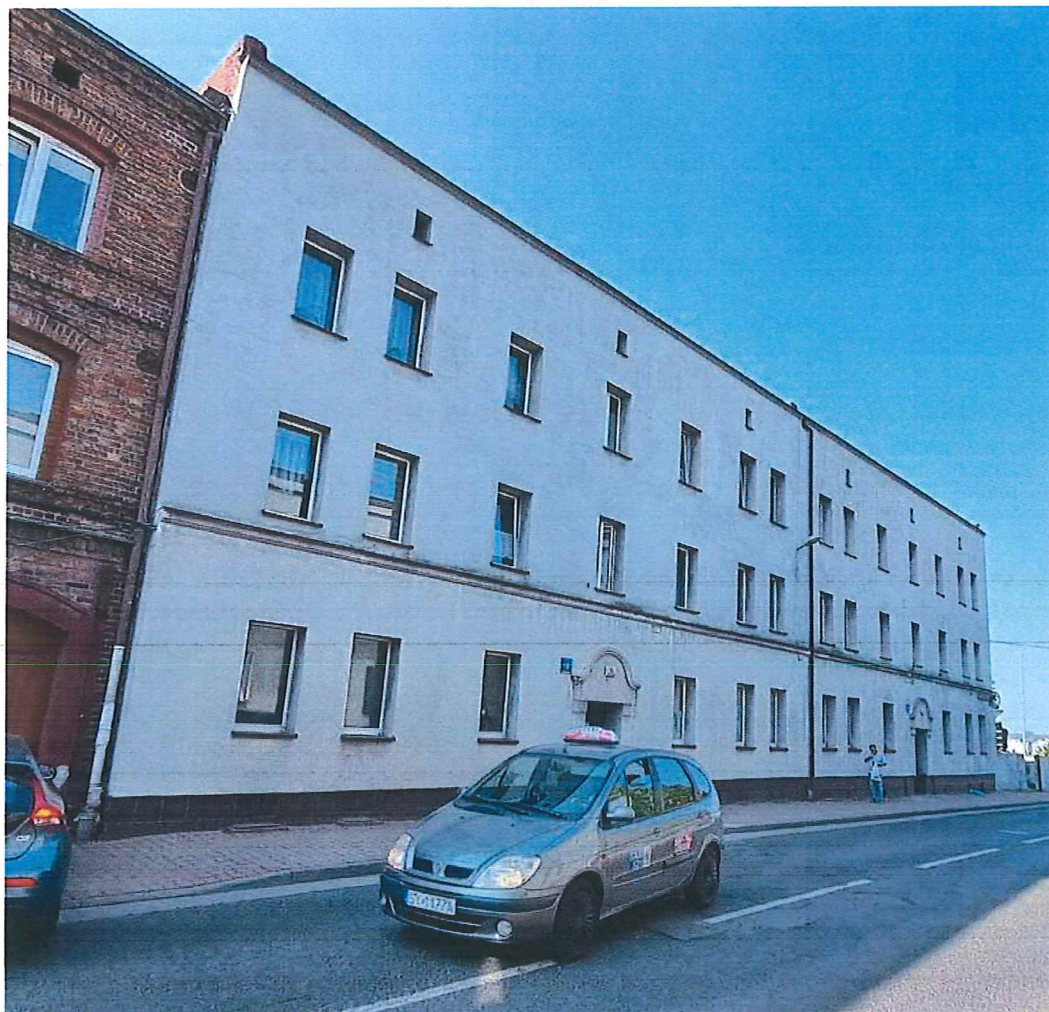
Fot. 1. Skan mapy zasadniczej z lokalizacją budynku i siecią uzbrojenia terenu.



Fot. 2. Print screen z SIP Planu, z widocznymi budynkami.



Fot. 3. Widok elewacji frontowej budynków do remontu.



Fot. 4. Widok elewacji frontowej budynków do remontu.

3. **Zaleca się, aby każdy z Wykonawców dokonał oględzin miejsca budowy na etapie sporządzania ofert celem sprawdzenia warunków panujących w terenie.**
4. **Wartość oferty powinna obejmować wszystkie dodatkowe opłaty związane z wykonywanymi robotami, a wynikającymi z zakresu robót w tym np. koszt zajęcia pasa drogowego pod rusztowanie czy kontener na gruz.**
5. Sporządzona oferta musi być zgodna z Dokumentacją Wykonania Remontu.
6. Tam, gdzie w Dokumentacji, Specyfikacji Technicznej Wykonania i Odbioru Robót Budowlanych i Przedmiarach, został wskazany znak towarowy (marka), producent, dostawca, patent, pochodzenie, źródło lub szczególnie proces, który charakteryzuje produkty lub usługi dostarczone przez konkretnego Wykonawcę lub nastąpiło wskazanie norm, europejskich ocen technicznych, wspólnych specyfikacji technicznych lub innych odniesień, o których mowa w art. 101 ust.1 pkt 2 lub ust. 3 ustawy, Zamawiający zgodnie z art. 99 ust. 5 ustawy dopuszcza złożenie oferty równoważnej lub zgodnie z art. 101 ust. 4 ustawy zaoferowanie rozwiązań „równoważnych” w stosunku do wskazanych

w dokumentacji pod warunkiem, że zapewnią uzyskanie parametrów technicznych nie gorszych od założonych w Dokumentacji oraz będą zgodne pod względem:

- 6.1.gabarytów i konstrukcji (wielkość, rodzaj, właściwości fizyczne, liczba elementów składowych),
 - 6.2.charakteru użytkowego (tożsamość funkcji),
 - 6.3.charakterystyki materiałowej (rodzaj i jakość materiałów),
 - 6.4.parametrów technicznych (wytrzymałość, trwałość, dane techniczne, dane hydrauliczne, charakterystyki liniowe, konstrukcja),
 - 6.5.parametrów bezpieczeństwa użytkowania,
 - 6.6.standardów emisyjnych.
7. Wykonawca na każde żądanie Zamawiającego zobowiązany jest do okazania w stosunku do wskazanych materiałów znaków bezpieczeństwa, deklaracji zgodności lub aprobaty technicznej lub certyfikatu zgodności z Polską Normą przenoszącą normy europejskie lub normą państw członkowskich Europejskiego Obszaru Gospodarczego przenoszącą tę normę lub Polską Normą w przypadku braku Polskiej Normy przenoszącej europejskie.
 8. Ilekroć w specyfikacji technicznej wykonania i odbioru robót, dokumentacji technicznej mowa jest o polskich normach, należy przez to rozumieć polskie normy przenoszące normy europejskie lub normy innych państw członkowskich Europejskiego Obszaru Gospodarczego lub inne normy lub dokumenty, o których mowa w art. 101 ust. 1 pkt 2 ustawy.
 9. Materiały i urządzenia użyte do wykonania umowy powinny odpowiadać, co do jakości wymogom wyrobów dopuszczonych do obrotu i stosowania w budownictwie określonych w ustawie z dnia 7 lipca 1994 r. Prawo budowlane (tj. Dz. U. z 2024 r. poz. 725 z późn. zm.), ustawie z dnia 16 kwietnia 2004 r. o wyrobach budowlanych (tj. Dz. U. z 2021 r.) oraz wymogom Specyfikacji Technicznych Wykonania i Odbioru Robót Budowlanych i OPZ.
 10. W przypadku zastosowania materiałów, urządzeń, wyrobów lub rozwiązań równoważnych, Wykonawca zobowiązany jest do ich wskazania w ofercie oraz do złożenia wraz z ofertą kart technicznych lub innych dokumentów potwierdzających, że oferowane rozwiązania równoważne spełniają wymagania Zamawiającego opisane w przedmiocie zamówienia.
 11. Wykonawca dokona zgłoszeń inspektorom nadzoru oraz właściwym służbom robót wymagających wykonywania pomiarów lub oceny stanu technicznego dokonując w konsekwencji wszystkich odbiorów technicznych niezbędnych do odbioru końcowego.

Opracował:

